

École normale supérieure – concours B/L

Épreuve orale commune de sociologie

Session 2023

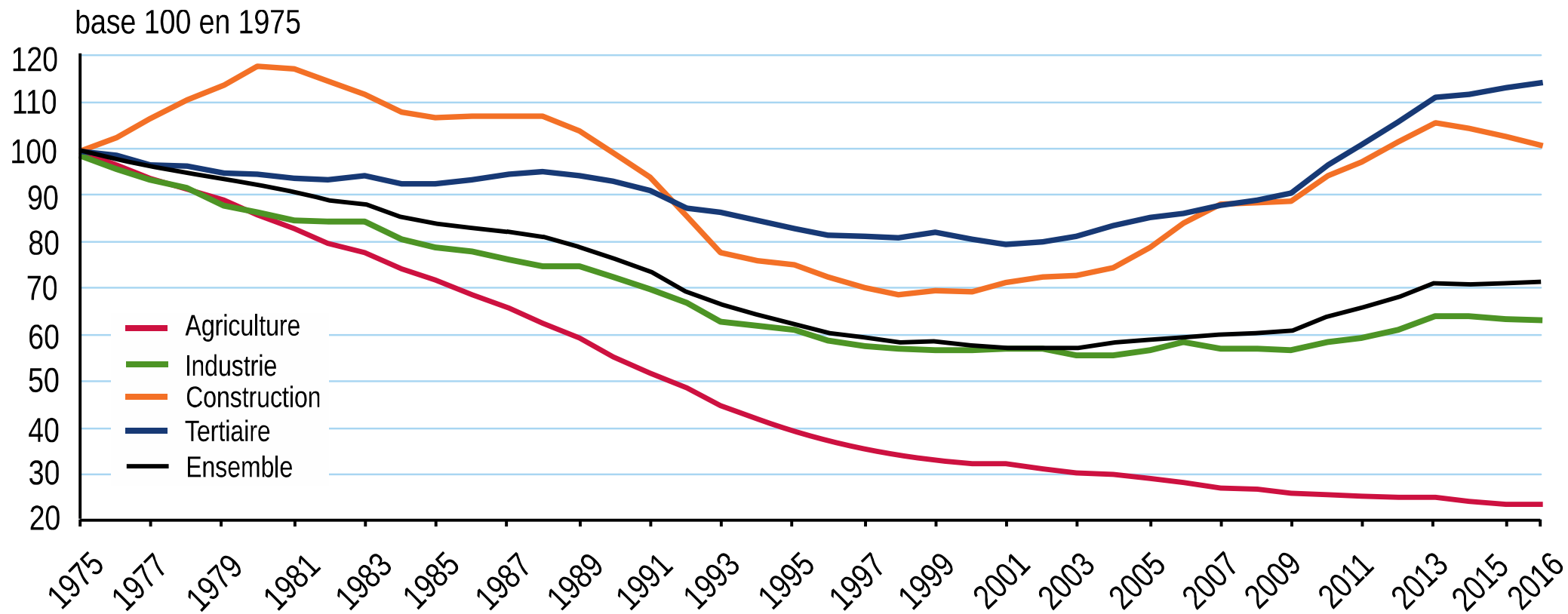
Jury : Laure Flandrin et Arnaud Pierrel

Entreprendre

Le dossier comporte 9 pages numérotées de 1 à 9

Document 1 : Évolution du nombre d'indépendant.e.s non-salarié.e.s (emploi principal) selon les secteurs d'activité (en base 100)	2
Document 2 : Créations annuelles d'entreprises classiques et sous le régime de l'auto-entrepreneuriat sur la période 2000-2017	3
Document 3 : Situation d'emploi antérieure des différentes catégories d'indépendant.e.s selon la taille de l'entreprise et temps de travail estimé à la suite de la création d'entreprise (en %)	4
Document 4 : Trajectoires des auto-entrepreneur.se.s ayant commencé une activité en 2010 (en %).....	5
Document 6 : Certification scolaire des différentes catégories d'indépendant.e.s	7
Document 7 : Répartition des auto-entrepreneur.se.s en fonction du cumul d'activités et de revenus	8
Document 8 : Les savoir-être visés par les dispositifs de formation à l'entrepreneuriat dans l'enseignement supérieur.....	9

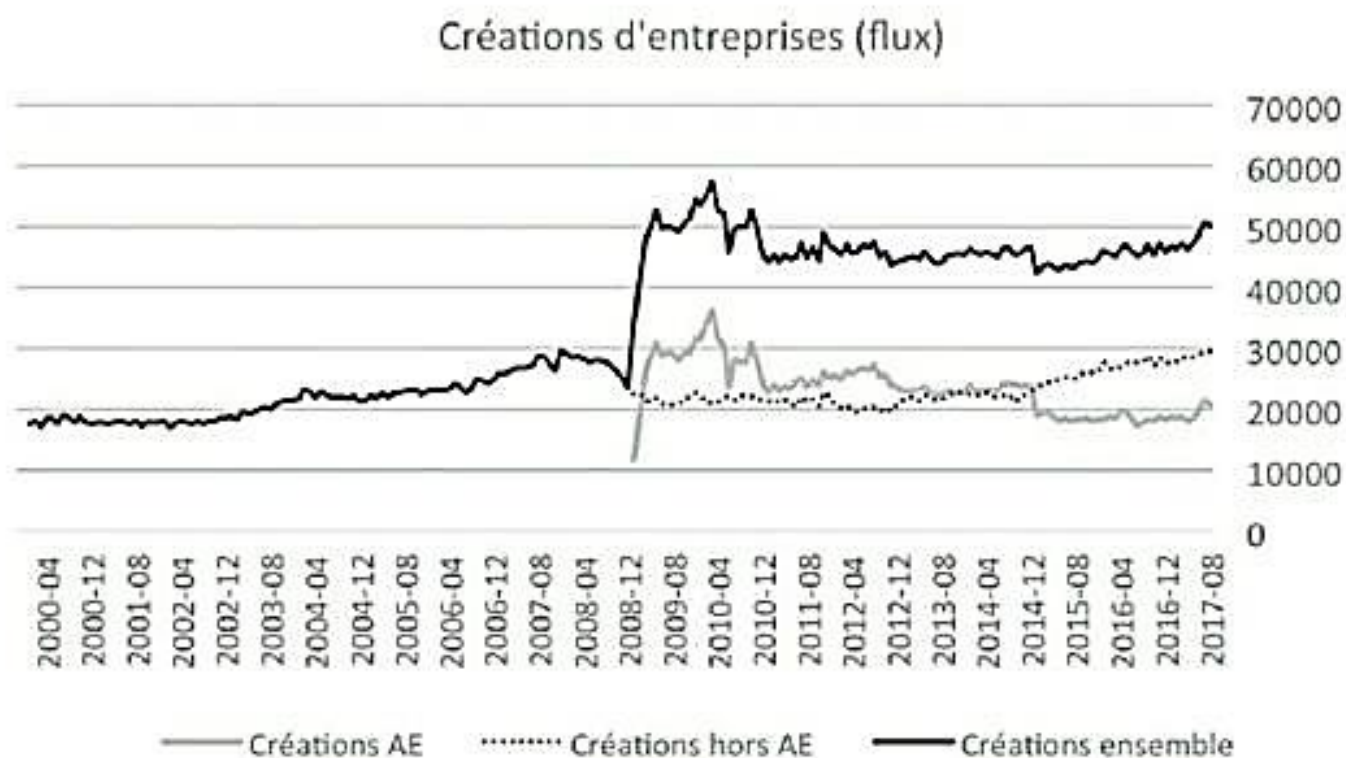
Document 1 : Évolution du nombre d'indépendant.e.s non-salarié.e.s (emploi principal) selon les secteurs d'activité (en base 100)



Champ : France métropolitaine, personnes de 15 ans ou plus.

Source : Insee, estimations d'emploi.

Document 2 : Créations annuelles d'entreprises classiques et sous le régime de l'auto-entrepreneuriat sur la période 2000-2017



Note : AE : Auto-entrepreneuriat, régime fiscal dérogatoire de création d'entreprise créé par la loi de modernisation de l'économie (LME), entré en vigueur en janvier 2009, requalifié de micro-entrepreneuriat fin 2014. Ce dispositif a pour objectif d'alléger les formalités de création d'entreprise, et de simplifier le mode de calcul et de paiement des cotisations sociales et de l'impôt sur le revenu, sous réserve que le chiffre d'affaires de l'entreprise ne dépasse pas un certain montant.

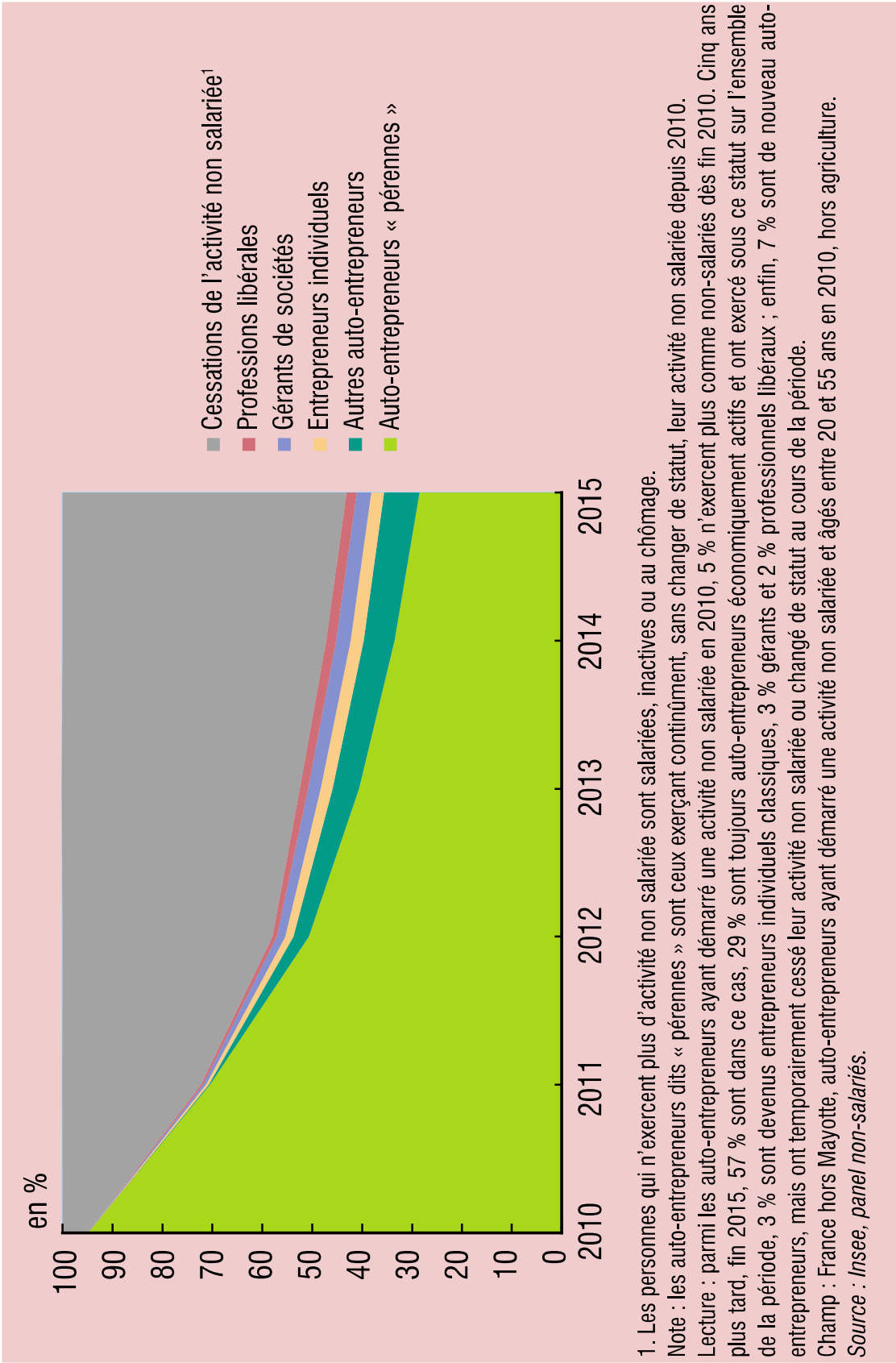
Source : INSEE, Enquête SINE.

Document 3 : Situation d'emploi antérieure des différentes catégories d'indépendant.e.s selon la taille de l'entreprise et temps de travail estimé à la suite de la création d'entreprise (en %)

		Situation d'emploi avant l'emploi actuel			Individus estimant travailler :		
		Chômeurs	Inactifs	Actifs occupés	À temps plein	À temps partiel	Jugent la question hors propos
Indépendants de plus de 10 salariés	Femmes	6,3%	6,3%	87,4%	85,9%	9,3%	4,9%
	Hommes	5,4%	1,3%	93,3%	90,3%	2,3%	7,4%
Indépendants de 1 à 9 salariés	Femmes	9,4%	5,4%	85,2%	83,2%	7,6%	9,1%
	Hommes	10,2%	1,2%	88,6%	88,5%	2,0%	9,4%
Indépendants sans salariés	Femmes	12,6%	8,0%	79,4%	67,7%	15,6%	16,5%
	Hommes	13,4%	1,5%	85,1%	78,1%	5,7%	16,1%
Auto-entrepreneurs	Femmes	25,8%	12,1%	62,1%	42,7%	32,6%	24,3%
	Hommes	28,5%	3,7%	67,8%	53,0%	18,7%	27,8%

Source : INSEE, Enquête Emploi 2013-2016.

Document 4 : Trajectoires des auto-entrepreneur.se.s ayant commencé une activité en 2010 (en %)



Document 5 : Caractéristiques sociales des différentes catégories d'emploi (en %)

	Part de femmes	Part d'immigrés	Au moins un parent indépendant	Au moins un parent ouvrier	Au moins un parent cadre
Auto-entrepreneurs	40,1	13,8	33,4	30,1	17,6
Indépendants sans salariés	35,8	9,3	47,9	22,1	15,1
Indépendants 1-9 salariés	27,3	9,2	47,8	24,6	13,5
Indépendants 10+	18,2	6,4	49,7	19,2	18,4
Intérimaires	28,9	15,3	18,2	49,5	8,0
CDD privé	55,2	13,1	23,0	39,9	13,3
CDD public	67,4	9,7	22,1	34,1	16,6
CDI privé	47,0	9,5	23,7	40,6	12,4
CDI public	61,8	4,2	22,0	34,1	15,5

Source : INSEE, Enquête Emploi 2013-2016.

Document 6 : Certification scolaire des différentes catégories d'indépendant.e.s

	Sexe	Diplômé.e.s de l'enseignement supérieur	Aucun diplôme
Indépendants de plus de 10 salariés	Femmes	62,9%	3,9%
	Hommes	55,4%	4,2%
Indépendants de 1 à 9 salariés	Femmes	49,0%	4,7%
	Hommes	36,6%	9,1%
Indépendants sans salariés	Femmes	54,2%	7,5%
	Hommes	33,3%	10,6%
Auto-entrepreneurs	Femmes	42,7%	8,6%
	Hommes	29,6%	16,7%

Source : INSEE, Enquête Emploi 2013-2016.

Document 7 : Répartition des auto-entrepreneur.se.s en fonction du cumul d'activités et de revenus

Situation de cumul	Fréquence (en %)
Aucune autre activité professionnelle Aucun revenu social	33,7
Aucune autre activité professionnelle Perception d'indemnités de chômage	19,7
Aucune autre activité professionnelle Perception d'un minimum social	8,5
Autre activité professionnelle : dirigeant	2,1
Autre activité professionnelle : salarié.e du privé	27,8
Autre activité professionnelle : salarié.e du public	7,2
Autre activité professionnelle : étudiant salarié	1
Total des auto-entrepreneur.se.s	100

Source : INSEE, Enquête SINE, d'après les calculs de Sarah Abdelnour, *Moi, petite entreprise. De l'utopie à la réalité*, 2017.

Document 8 : Les savoir-être visés par les dispositifs de formation à l'entrepreneuriat dans l'enseignement supérieur

Dispositifs pédagogiques de formation à l'entrepreneuriat	Savoir-être visés par les enseignants responsables des formations
<p>« Entrepreneuriales » Séminaire de 4 jours de sensibilisation à destination des étudiants d'un master</p>	<p>« L'essentiel, c'est l'<i>ouverture d'esprit</i> que ces modules donnent ! Ils ont une utilité pratique, quoi, d'insertion professionnelle puis surtout <i>ça fait tomber des barrières sur des représentations, sur le monde de l'entreprise</i>, sur ces choses-là quoi ! ».</p> <p>« On veut former vraiment des gens qui ont le profil d'entrepreneurs, ou d'intrapreneurs. Ça, c'est la première condition, des gens qui sont <i>capables de se prendre en main, très rapidement, d'avoir des initiatives</i>, même au sein d'une associa... d'une entreprise. [...] L'objectif, c'est [de] <i>travailler sur des freins culturels</i> par rapport à l'entreprise, c'est pas forcément la grande entreprise, hégémonique, etc., il y a les PME, les TPE, etc. C'est humain ».</p>
<p>Licence Professionnelle « Entrepreneurs » Diplôme spécialisé en IUT</p>	<p>« Pour moi, c'est cette <i>capacité à travailler en équipe</i> qui est... en général, le porteur de projet, c'est le <i>créatif</i>, il est <i>fon</i>, il est totalement <i>barré</i>, heureusement d'ailleurs ! Lui, il a une vision, il est <i>allumé</i>, il est <i>illuminé complet</i>. Et heureusement, derrière, on a les gestionnaires qui travaillent. On essaie de monter les équipes comme ça, il y a quelques dissensions, il y a quelques jalousies, ça pose des problèmes. Et donc pour moi, l'essentiel, c'est l'<i>apprentissage de la vie professionnelle</i>. Je leur dis : 'Ce que vous voyez là, encore, c'est gentil ; dans le futur, ça risque d'être beaucoup plus méchant, hein' ».</p> <p>L'une des six unités d'enseignement (UE) est intitulée dans la maquette « Développement personnel ».</p>
<p>« Les 24 heures chrono de l'entrepreneuriat » <i>Business game</i> de sensibilisation proposé par une école de commerce et ouvert à des universités partenaires</p>	<p>« Donner envie d'oser, d'inventer, d'expérimenter », « révéler l'individu et ses talents », « travailler en équipe-projet », « connecter au réel et stimuler la réactivité », « donner l'envie d'entreprendre/valider l'envie d'entreprendre », « développer et révéler un potentiel entrepreneurial », « construire une vision de l'entrepreneuriat au travers d'un test grandeur nature » (Extraits du document de présentation de la formation).</p>
<p>HEC-Entrepreneurs Majeure/ Mastère spécialisé</p>	<p>« J'essaie de leur faire comprendre que c'est pas leur dernière année d'étude, mais la première année de leur vie professionnelle. D'ailleurs, en vous parlant là, je me dis que je devrais faire un <i>rite initiatique</i> : les faire entrer puis ressortir pour ré-entrer avec une nouvelle identité de professionnel. 'Vous n'êtes plus des potaches', je leur répète ça ».</p> <p>Une part importante des UE vise à forger un type de comportement ou de représentation (un « esprit »), ainsi que le montre cette liste établie à partir du livret pédagogique de la formation et d'entretiens :</p> <ul style="list-style-type: none"> - Séminaire Entr'aïd : randonnée censée créer <i>cohésion et esprit d'équipe</i> ; - Séminaire Entr'aïd 2 : séjour hors les murs pour renforcer l'<i>esprit d'équipe</i> et découvrir l'<i>esprit de service</i> (lors d'une journée à l'école hôtelière de Lausanne) ; - Séminaire École navale : regards croisés sur la conduite de situations extrêmes : forger des qualités de <i>leadership</i> (au contact d'élèves officiers) ; - Mission redressement : développer le <i>goût (raisonnable) du risque</i> ; - Séminaire Darty : forger des <i>capacités de vente</i> et d'<i>adaptation sociale</i>. <p>« C'est trop drôle de voir ces jeunes filles, plus versaillaises les unes que les autres, se retrouver à vendre des aspirateurs ! Je vais les voir, je rigole trop. L'an dernier, il y avait Victoire de Villepin, qui s'est retrouvée dans une zone, vraiment la zone... et voir Victoire de Villepin là-bas !! Mais elle le faisait très bien ! ».</p> <ul style="list-style-type: none"> - <i>Learning expedition</i> : découvrir l'<i>esprit entrepreneurial</i> de la Silicon Valley ; - Séminaire transversal de <i>développement personnel</i> ; - Séminaire de <i>leadership et créativité</i>.

Note : Sont reproduits ici des extraits d'entretiens, menés avec les responsables de formations à l'entrepreneuriat dans l'enseignement supérieur, ainsi que des documents écrits fournissant des indications sur les savoir-être visés par les formations. L'italique est utilisé pour les repérer.

Source : Olivia Chambard, *Business Model. L'Université, nouveau laboratoire de l'idéologie entrepreneuriale*, 2020.